

Pasiruošimas

Prieš pradėdami grindų dangos Bjelin surinkimą, neišpakuokite lentų ir išlaikykite jas gamykliniame įpakavime ne trumpiau kaip 48 val. patalpoje, kurioje numatote vykdyti darbus.

Grindų dangos laikino saugojimo bei surinkimo metu vidaus patalpų ir lentų temperatūra turi būti ne žemesnė kaip 18 laipsnių Celsijaus, o patalpos oro santykinė drėgmė 40-60%. Jei planuojate grindų dangą įsirengti patalpose, kuriose santykinė drėgmė mažesnė nei 40% (ypatingai šildymo sezono metu), pasitarkite su Bjelin grindų pardavėju.

Mediena yra natūrali medžiaga, todėl kiekviena lenta skiriasi savo spalva ir raštu. Patariame sumaišyti lentas iš mažiausiai trijų pakuočių, kad skirtingi medienos atspalviai tolygiai pasiskirstytų per visas grindis.

Dangos pagrindas

Bjelin grindų danga gali būti klojama ant bet kokio kieto pagrindo: betoninio, medinio ir pan. Ši danga labai paslanki: leistinosiose ribose keičiantis patalpų temperatūrai ir santykinėi drėgmei, danga grįžta į pirmąją padėtį.

Pagrindas turi būti lygus, kietas, tvirtas, sausas ir labai švarus. Tarpelis tarp 2 m ilgio kontrolinės liniuotės ir grindų paviršiaus privalo būti ne didesnis nei 2 mm. Nuo pagrindo lygumo tiesiogiai priklauso parketlenčių tarnavimo kokybė.

Visais atvejais, prieš klojant Bjelin grindų dangą, įvertinkite pagrindo faktinę drėgmę (pagal Darr metodiką), t. y.:

Iš lentų ir kitų medienos gaminių įrengtų pagrindų drėgmė turi būti 7-10% - esant pastoviai 50% ir daugiau santykinėi oro drėgmei. Iš betono ir jo gaminių įrengtų pagrindų drėgmė turi būti 2%. Iš bevandenių medžiagų (metalinių ir pan.) įrengtų pagrindų – daugiausiai 0,5%. Rekomenduojame drėgmės matavimą atlikti giluminiu matuokliu.

Klojant ant betono ir jo gaminių pagrindo „plaukiojančių grindų“ principu, visada reikia pakloti hidroizoliacinį - akustinį paklotą (rekomenduojamas storis apie 2 mm, atsparumas gniuždymui turi būti ne mažesnis kaip 60 kPa) po grindų dangą. Kamštinis paklotas yra tinkamas naudoti, tačiau būtina įrengti hidroizoliaciją, jei ji reikalinga.

Hidroizoliacija turi būti įrengta virš:

- grindų struktūros su ar be grindų šildymo sistemos;
- betono ir jo gaminių pagrindo;
- ventiliacijos/vėdinimo patalpos;
- drėgnų ar šiltų patalpų, kuriose nėra hidroizoliacijos, pavyzdžiui, virš skalbyklos, katilinės.

Svarbu, kad drėgmė nebūtų užrakinta pagrindo konstrukcijoje.

Grindų, montuojamų „plaukiojančiu“ būdu, nerekomenduojama montuoti po labai sunkiais baldais (pvz. virtuvės baldai, akvariumai, sunkios ir didelės medžio masyvo indaujos, knygų lentynos ar virtuvinės salos su sunkiais stalviršiais ir pan.) arba tarp baldų atraminių kojų ir grindų reikia palikti kompensacinius tarpus arba išfrezuoti grindų dangoje ertmes baldų kojoms pastatyti ant tvirto pagrindo.

Montavimo taisyklės

Bjelin grindų dangą įrengiant „plaukiojančių grindų“ principu, grindų danga neklijuojama ir jokiais kitais būdais netvirtinama prie pagrindo arba kitų pastato konstrukcijų. Temperatūrinėms deformacijoms kompensuoti tarp Bjelin grindų dangos ir sienų bei kitų standžių pastato konstrukcijų (slenksčių, metalinių vamzdžių ir pan.) būtinai paliekamas 8-10 mm tarpelis. Jei sienos ilgis yra didesnis nei 7 m, tarpelio dydis apskaičiuojamas pagal formulę: 1,5 mm x sienos ilgis.

Įprastai baldais apstatytoje simetriškoje (kvadratinėje ar stačiakampėje) erdvėje maksimalus grindų plotas yra 625 m². Plėtimosi sandūras reikia įrengti ir uždengti sandūrų juostelėmis (sujungimo T-profiliais) tarp gretimų kambarių, prie slenksčių, L, T ar U formos kambariuose, perėjimuose į koridorius ir pan.

T-profiliai ir grindjuostės turi būti 50% platesni nei tarpas kurį jie dengia. Pavyzdžiui, jei tarpas yra 8 mm, grindjuostė turėtų būti bent 12 mm storio.

Jeigu grindys montuojamos plūdriuojamu būdu, stačiakampio formos patalpose parketlentes rekomenduojama kloti lygiagrečiai ilgajai patalpos kraštinei. Kvadrato ar panašios formos patalpoje grindys gali būti montuojamos lygiagrečiai bet kuriai kraštinei. Parketlenčių nerekomenduojama montuoti kitomis kryptimis, pavyzdžiui įstrižai.

Bjelin grindų dangą įrengiant klijavimo prie pagrindo būdu, būtina laikytis gamintojo siūlomų taisyklių bei rekomendacijų - naudoti klijus Bona Titan, BONA Quantum, Bona R 848T. Klijų laikymo ir transportavimo metu oro temperatūra neturi būti mažesnė kaip +5°C ir viršyti +25°C. Daugiau informacijos rasite atskirose parketlenčių klijavimo instrukcijose.

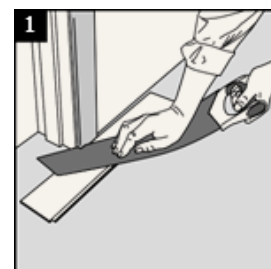
Montavimo instrukcijos

Pirmiausia paskaičiuokite kiek lentų eilių reikia Jūsų kambario pločiui. Jei paskutinė eilė yra siauresnė nei 40 mm, tuomet pirmoji eilė turėtų būti susiaurinta tiek, kad pirmosios ir paskutinės eilės pločiai sutaptų. Tai užtikrina tvarkingesnį montavimą. Turėkite omenyje, kad lengviausia pradėti nuo ilgiausios sienos, kurioje yra daugiausia durų. Jeigu durys yra trumpoje sienoje, pradėkite nuo jos.

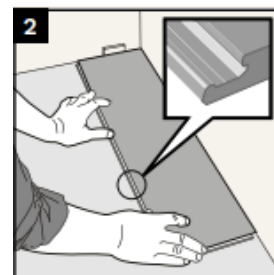
Naudokite tarpiklius, kad užtikrintumėte vienodus tarpus tarp sienų ir grindų. Parketlentės turėtų būti klojamos per visą kambario ilgį. Sumontavę grindis, nuimkite tarpiklius ir tarpą tarp sienos ir grindų uždenkite grindjuoste. Parketlentėms sujungti yra naudojamos sujungimo juostos – T-profiliai. Jie reikalingi tam, kad grindys galėtų judėti laisvai besikeičiant sezonams.

Jei matote defektuotą lentą – padėkite ją į šalį arba panaudokite klojimo pabaigoje. Grindų montuotojas yra atsakingas už tai, kad defektuotos parketlentės nebūtų sumontuotos.

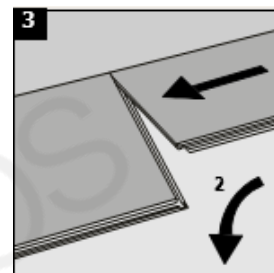
1. Siekiant profesionalaus rezultato, nupjaukite durų rėmą, kad grindys galėtų būti paklotos po durų stakta. Naudokite daugiafunkcinį įrankį arba rankinį pjūklą. Tinkamo aukščio nustatymui naudokite apverstą lentą su paklotu. Svarbu nesurakinti parketlenčių prieš durų staktą arba po ja.



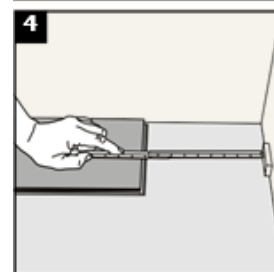
- Pradėkite nuo kairiojo kampo ir padėkite lentą ilgosios ir trumposios kraštinės užrakto puse link kambario. Ilgoji lentų eilės pusė ties siena gali būti koreguojama vėliau kai bus suklotos 3 eilės.



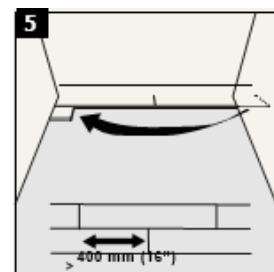
- Kita lenta yra įstatoma trumpąja kraštine į pirmosios lentos trumpąją kraštinę.



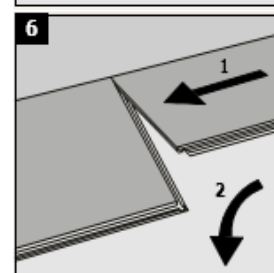
- Nupjaukite paskutinę pirmosios eilės lentą iki tinkamo ilgio. Nepamirškite palikti plėtimosi tarpo aplink grindis.



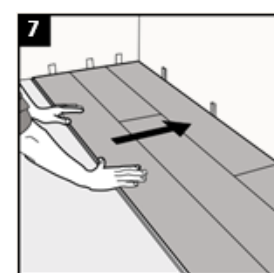
- Kitą eilę pradėkite nuo gabalėlio, likusio nuo pirmosios eilės. Trumpieji lentų galai gretimose eilėse turi būti atskirti mažiausiai 400 mm atstumu lentose, kurių ilgis viršija 1500 mm. Kai lentos yra trumpesnės nei 1500 mm ilgio, atstumas tarp gretimų eilių lentų galų turi būti ne mažesnis nei 300 mm.



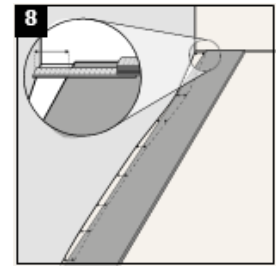
- Tvirtai įstatykite naują lentą ilgąja kraštine į jau paklotą lentą pirmoje eilėje. Švelniai įstatykite lentos galą į kitos lentos trumpąją kraštinę. Įsitikinkite, kad užrakte nebūtų jokių šiukšlių, pvz., pjuvenų, tai gali pažeisti užraktą ir lentą. Tęskite likusių eilių klojimą tokiu pačiu būdu.



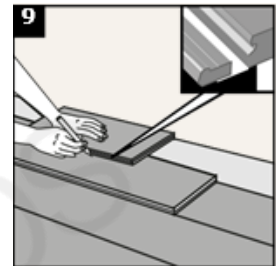
- Kai trys eilės lentų yra paklotos, atstumas tarp grindų ir sienų gali būti reguliuojamas. Įstatykite tarpiklius tarp grindų ir sienos. Sumontavus grindis, nuimkite tarpiklius.



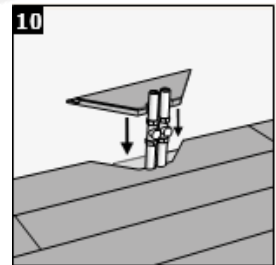
8. Pirmąją lentų eilę kartais reikia pritaikyti prie kreivų sienų. Nubrėžkite ant lentų sienos kontūrą. Atlaisvinkite lentas pirmoje eilėje, ilgąją kraštinę traukiant į viršų ir tuo pat metu lengvai trenkiant į užraktą. Nupjaukite lentą ties nubrėžta linija.



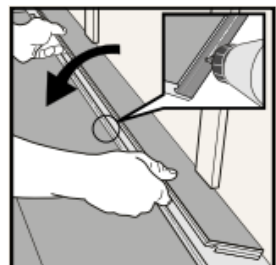
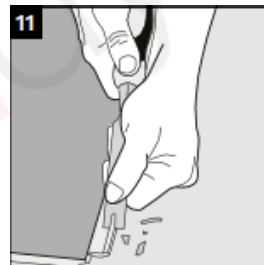
9. Paskutinės eilės montavimas. Išmatuokite tikslų plotį paskutinės eilės. Uždėkite lentą ant kitos lentos, uždėtos ant priešpaskutinės eilės, su maždaug 7 mm tarpu tarp sienos ir lentos. Pažymėkite pjūklo pjūvį naudodami lentos dalį be užrakto. Įstatykite paskutinę lentą.



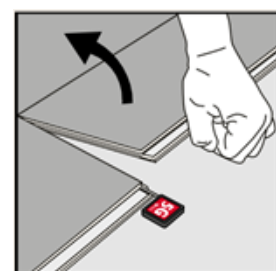
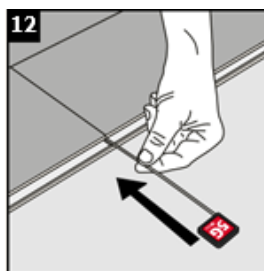
10. Skylės vamzdžiams turi būti išpjautos bent 20 mm platesnės nei vamzdžio diametras. Išpjaukite kaip nurodyta paveikslėlyje. Įklijuokite nupjautą gabalėlį. Klijų perteklių nedelsiant nuvalykite. Uždenkite skylės vamzdžių apdaila.



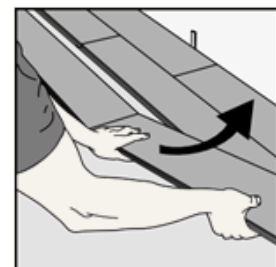
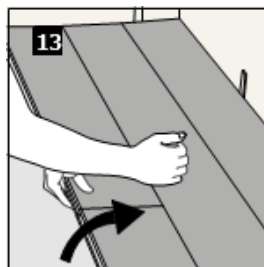
11. Jeigu neina pakišti lentą po durimis ar slenksčiu, darykite taip: medžio kalnu arba rankiniu obliumi nupjaukite/išlyginkite užraktą. Užtepkite PVAC klijus (D3) ant paklotos lentos užrakto ir įstatykite lentą, prieš tai ją pakišę po reikiama vieta. Naudokite pleišną lentai įstatyti kol klijai džiūsta.



12. Jeigu norite išmontuoti paklotą lentą, lengviausia tai būtų atlikti naudojant specialų Bjelin įrankį. Įstumkite įrankį į lentos trumposios kraštinės užraktą, kad atlaisvintumėte fiksaciją.

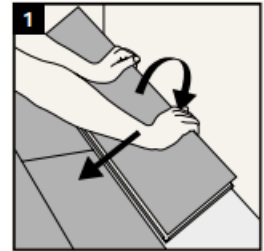


13. Jei šio įrankio neturite, reikia pakelti visą lentų eilę kampu ir atsegti ties ilgąją kraštinę. Tuomet atskirkite trumpąsias kratines. Tai galima atlikti ir pakeliant kampu trumpąją kraštinę.

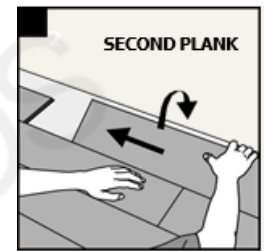


Montavimas atbuline puse

1. Kai klojate grindis atbuline puse, klokite grindis iš kairės į dešinę. Pakreipkite lentą į paklotos lentos užraktą ir įsekite.



2. Kitą lentą įsekite į paklotos lentos užraktą ir pristumkite ją prie gretimos lentos trumpojo užrakto. Švelniai prispauskite lentos galą kol išgirsite spragtelėjimą, o tai reiškia, kad lenta užsifiksavo.



Šildomas pagrindas

Bjelin grindų dangos surinkimo/paklojimo metu pagrindas turi būti nešildomas, t. y. šildymo sistema atjungta prieš 2-3 dienas iki darbų pradžios. Šildomų grindų viršutinio sluoksnio temperatūra neturi viršyti 27 laipsnių pagal Celsijų. Pagrindo, ant kurio klosite grindis, paviršiaus temperatūra turi būti tolygi visame plote. Neklokite grindų dangos ant pagrindo, kurio paviršiaus temperatūra netolygi! Jeigu patalpoje paviršius yra šildomas netolygiai – būtina įrengti plėtimosi sandūras ir atskirti netolygiai šildomus paviršius.

Šildomų grindų eksploatacija: po to, kai suklojote lentas ant šildomų grindų, nustatykite šildymo sistemą taip, kad, kol pasieksite norimą temperatūrą, kasdien pakeltumėte ją 5 laipsniais pagal Celsijų.

Kosmetinių defektų taisyklės

Jeigu kyla kokių nors abejonių dėl kokybės, rūšiavimo ar pažeidimų, labai svarbu pretenziją pateikti prieš klojant grindis. Tokiu atveju prašome nurodyti parketlentės partijos numerį, kurį rasite ant jos nugarėlės. Jeigu jūs ar jūsų samdytas meistras parketlentę jau paklojo, tuomet laikoma, kad ją priėmėte kaip pirkėjas. Paklota parketlentė = patvirtinta kaip gera parketlentė. Bjelin neprisiima atsakomybės, jei sumontavote lentą su matomais defektais ar kitais neatitikimais.

Papildomos REKOMENDACIJOS dėl grindų dangos eksploatacijos

1. **Neklijuokite ant medinių grindų paviršiaus jokios lipnios juostos.**
2. **Medinių grindų negalima valyti naudojant garus.**
3. **Medinės grindys nėra tinkamos grindyse įrengtai šaldymo sistemai.**
4. Visada naudokite durų kilimėlius tiek išorėje, tiek viduje.
5. Baldus statykite ir perkeldami nestumdydami jų ir netraukdami per grindis.
6. Paklijuokite veltinio ar kitokius minkštus padukus po baldais.
7. Baldų ratukai turi būti iš minkštos didelio elastingumo gumos (W).
8. Kasdieniam valymui naudokite siurblių ir drėgnas šluostes. Vanduo privalo išdžiūti per 2-3 minutes.
9. Bet koks išsipylęs ar perteklinis vanduo turi būti iškart nušluostomas.